



# OPŁATY i FUNDUSZE

## w ochronie środowiska

VERLAG  
DASHÖFER

Literatura fachowa  
dla firm i instytucji

AKTUALNOŚCI • PORADY PRAWNE • TEMAT NUMERU • FINANSE • PYTANIA I ODPOWIEDZI

Nr 6 czerwiec 2007

Miesięczny serwis informacyjno-doradczy

www.dashofer.pl

## Spis treści:

### ■ Aktualności

Zmiany w finansowaniu inwestycji ekologicznych 1

### ■ Porady prawne

Czy opłaca się zarejestrować firmę w EMAS? 3

Wyłączenie z produkcji rolnej i leśnej – cz. II 6

### ■ Temat numeru

Handel uprawnieniami do emisji – nowe rozporządzenie 8

### ■ Finanse

LIFE+ – Instrument finansowy na rzecz środowiska 9

Podatek rolny – jak go liczyć? 12

### ■ Wykaz zmian w prawie 14

### ■ Pytania i odpowiedzi

Kto ustala stawkę za wywóz nieczystości? 15

## § Aktualności

### Zmiany w finansowaniu inwestycji ekologicznych

Co roku marszałkowie województw przekazywali duże kwoty do wojewódzkich funduszy ochrony środowiska. Te zaś, pomnażając je, udzielały o wiele większej pomocy. Teraz tak już nie będzie.

W projekcie Ustawy o finansach publicznych wicepremier, minister finansów prof. Zyta Gilowska proponuje likwidację gminnych, powiatowych i wojewódzkich funduszy ochrony środowiska.

#### Samorządowcy i naukowcy są temu przeciwni.

WFOŚiGW, udzielając dotacji i pożyczek m.in. dla samorządów, są często jedynym źródłem pozyskiwania środków na inwestycje współfinansowane z Unii Europejskiej. Bez wykazania wkładu własnego nie ma najmniejszych szans na europejskie dotacje. Środowisko

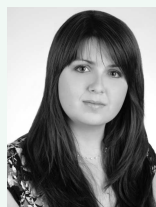
akademickie zwraca uwagę, że likwidacja może zagrozić terminowemu wypełnianiu zobowiązań określonych w Traktacie Akcesyjnym.

Do końca okresów przejściowych (do 2016 roku) fundusze powinny funkcjonować, ponieważ często są jedynym źródłem pozyskiwania środków na inwestycje unijne.

#### ✓ WAŻNE!

Za opóźnienia w realizacji dyrektyw UE w zakresie ochrony środowiska Polska może zapłacić kary nawet w wysokości kilkuset tysięcy euro dziennie.

Polscy naukowcy zaniepokojeni rządowym projektem reformy finansów publicznych napisali list otwarty do premiera, Jarosława Kaczyńskiego. Przestrzegają w nim, że plany Ministerstwa Finansów zakładające likwidację Wojewódzkich Funduszy mogą doprowadzić nawet do



Szanowni Czytelnicy!

Z przyjemnością przekazuję Państwu czerwcowy numer serwisu informacyjno-doradczego „Opłaty i fundusze w ochronie środowiska”.

Prawo dotyczące ochrony środowiska stale się zmienia, a rząd nieustannie pracuje nad kolejnymi projektami rozporządzeń i ustaw. Na łamach serwisu informacyjno-doradczego „Opłaty i fundusze w ochronie środowiska” będę Państwa na bieżąco informować o pracach nad kolejnymi zmianami w prawie.

W dziale „Porady prawne” znajdują Państwo drugą część artykułu na temat wyłączenia gruntów z produkcji rolnej i leśnej, a także nasi eksperci postarają się odpowiedzieć na pytanie, czy opłaca się zarejestrować firmę w EMAS?

Dział Finanse w dużej mierze poświęcony został finansowaniu inwestycji na rzecz środowiska za pomocą instrumentu finansowego LIFE+, który jest kontynuacją Instrumentu Finansowania LIFE, utworzonego przez komisję Europejską w 1992 r. W artykule znajdują Państwo odpowiedź na pytania, jakie przedsięwzięcia mogą uzyskać wsparcie finansowe oraz jakie są pułapy dofinansowania dla projektów.

Zachęcam do nadsyłania propozycji tematów, których opracowanie pomogłoby w Państwa pracy. Oczekuję również na pytania, które pozwolą na bieżąco dostosowywać serwis do Państwa potrzeb.

Z wyrazami szacunku,  
Wydawnictwo Verlag Dashofer

*Katarzyna Lubecka-Figiel*

Katarzyna Lubecka-Figiel  
Redaktor odpowiedzialny  
e-mail: lubecka@dashofer.pl  
tel. (0-22) 559 36 33

**WOJEWÓDZKIE FUNDUSZE OCHRONY ŚRODOWISKA  
I GOSPODARKI WODNEJ**

I. (wg danych z 2006 roku)

Przychody z opłat i kar	→	Udzielona pomoc
<b>0,7 mld zł</b>		<b>4,3 mld zł</b>

– przewidywana likwidacja spowoduje zniszczenie mechanizmu odtwarzalności, a więc samorządy wojewódzkie będą mogły udzielić pomocy

**o 3,6 mld zł rocznie mniej;**

jest to tzw. „efekt Gilowskiej”.

**Rys. 1. Skutki finansowe likwidacji funduszy**

problemów z realizacją. Zdaniem naukowców likwidacja Funduszy spowoduje utratę wielu pozytywnych efektów ich działania dla naszego kraju:

1. Fundusze zapewniają finansowanie inwestycji jeszcze w trakcie ich realizowania. Jest to duże ułatwienie, ponieważ przy większości zadań dofinansowanych z programów unijnych pieniądze są wypłacane zwykle dopiero po ich zakończeniu.
2. Finansowanie zadań przedsiębiorstw prywatnych przez fundusze jest akceptowane przez Unię, natomiast będzie o to trudno, gdy te same zadania będą finansować jednostki administracji czy samorządu. Ewentualne przejęcie funkcji funduszy przez samorządy uniemożliwi finansowanie zadań przedsiębiorstw, a przez banki zwiększy koszt finansowania i stworzy ryzyko wyprzedzania środków poza polski sektor finansowy.
3. Fundusze stosują jasne kryteria wobec przedsięwzięć realizowanych przez ich głównych klientów – gminy, komunalne podmioty gospodarcze i powiaty. Dbają o efektywne wykorzystanie środków i zgodność z polityką ekologiczną państwa. Większość zadań ma długi (nawet 20-letni) cykl finansowania, gwarantowany przez system finansowy funduszy. Harmonijnego finansowania nie zapewnią zorientowane na roczną perspektywę budżety samorządowe.

4. Działalność funduszy z ich ofertą preferencyjnych, niskoprocentowanych pożyczek i bezzwrotnych dotacji umożliwia „finansowe domknięcie” wielu projektów inwestycyjnych w dziedzinie ochrony środowiska. Stwarza dzięki temu dodatkowy popyt na oferowane na warunkach rynkowych przez banki kredyty na finansowanie tychże przedsięwzięć. Fundusze nie są więc konkurencją dla banków. Ponadto ich działalność uruchamia popyt na produkty i usługi niefinansowe (rzeczowe, eksperckie itp.) w dziedzinie ochrony środowiska.
5. Popyt na usługi funduszy, jako podmiotów gromadzących i zarządzających „znaczonymi” środkami z opłat ekologicznych (czyli zarezerwowanymi wyłącznie na ochronę środowiska) będzie wzrastać. W szczególności dotyczy to obszarów, w których Polska ma określone terminowo zobowiązania wynikające z członkostwa w UE.
6. W wyniku likwidacji funduszy zmniejszy się stopień realizacji celów polityki ekologicznej państwa. Utraci się sprawdzone ogniwo pozwalające dobrze wykorzystywać fundusze unijne.
7. Fundusze w finansowaniu dbają o realizację przedsięwzięć po najniższym koszcie. Zasady tej nie będą realizować banki (nastawione na zysk) ani administracja publiczna (zorientowana na realizację wielu konkurujących

- cych ze sobą celów – pieniądze zarezerwowane na ochronę środowiska mogą być wydawane np. na oświatę czy kulturę itp.).
8. Fundusze dysponują kadrą wyspecjalizowaną w ocenianiu i doradztwie dla projektów z zakresu ochrony środowiska. Działania te są prowadzone przez zespoły osób. Utrzymanie takich zespołów przez samorządy czy banki nie będzie opłacalne, co oznacza utratę możliwości przygotowania dobrych projektów, mających większe szanse na dofinansowanie z funduszy unijnych.

**NASI STALI EKSPERCI:**

**Paulina Grabowska**, prawnik. Absolwentka Wydziału Prawa i Administracji Uniwersytetu Warszawskiego, aplikant radcowski w Okręgowej Izbie Radców Prawnych w Warszawie. Ukończyła Szkołę Prawa Amerykańskiego oraz Szkołę Prawa Brytyjskiego i Europejskiego przy Uniwersytecie Warszawskim. Absolwentka studiów podyplomowych „Zarządzanie i finanse w przedsiębiorstwie” w Szkole Głównej Handlowej w Warszawie. Obecnie pracownik dużej kancelarii.

**Michał Kuliński**, prawnik. Wykształcenie: Uniwersytet Jagielloński – Wydział Prawa i Administracji (1996-1998), Uniwersytet Warszawski – Wydział Prawa i Administracji (1998 – ukończony w 2001 r.), Centrum Prawa Amerykańskiego – Levin College of Law University of Florida przy WPiA UW, Studium Bezpieczeństwa Narodowego przy Instytucie Stosunków Międzynarodowych UW. Pracuje nad doktoratem w Instytucie Prawa Międzynarodowego Uniwersytetu Warszawskiego. Jest pracownikiem firmy prawniczej „Smoktunowicz&Falandysz”.

9. Działalność funduszy podlega wszechstronnej kontroli publicznej (m.in. NIK, Urząd Kontroli Skarbowej). Posiadają one w swoich strukturach jednostki audytu wewnętrznego, nadzorowane przez Ministerstwo Finansów. W radach nadzorczych Funduszy reprezentowane są władze samorządowe i rządowe, organizacje pozarządowe czy samorządu gospodarczego.
10. Nie można liczyć na duże korzyści finansowe dla samorządów po przejęciu funduszy.

Spodziewane dochody województwa po przejęciu Wojewódzkich Funduszy wyniosą tylko ok. 0,6 mld zł. (bardzo nierównomiernie rozdzielane między regionami). Tymczasem twórcy reformy przekonują, że likwidacja Wojewódzkich Fundu-

Tabela 1. Skutki likwidacji wojewódzkich funduszy ochrony środowiska

Zdaniem resortu finansów		Zdaniem samorządów	
1.	Powiększenie budżetu samorządów	1.	Zmniejszenie środków na ochronę środowiska o 3,6 mld rocznie
2.	Przejęcie środków wojewódzkich funduszy: <ul style="list-style-type: none"> <li>● 819 mln zł w postaci środków pieniężnych</li> <li>● 360 mln zł w postaci papierów wartościowych</li> <li>● 206 mln zł z udziałów i akcji</li> </ul>	2.	Znaczny wzrost kosztów realizacji inwestycji
3.	Przejęcie środków powiatowych funduszy – 85 mln zł	3.	Likwidacja instytucji wdrażającej Program Operacyjny Infrastruktura i Środowisko
4.	Przejęcie środków gminnych funduszy – 402 mln zł	4.	Wzrost zadłużenia samorządów
		5.	Mniejsze możliwości absorpcji środków unijnych
		6.	Konieczność wydatkowania środków w ciągu roku budżetowego
		7.	Brak możliwości zaciągania preferencyjnych kredytów

szy pozwoli na duże korzyści finansowe dla samorządów – ok. 4 mld zł. Ta kwota to głównie należności od wcześniej udzielonych pożyczek. Będą one spłacane przez wiele lat.



## Porady prawne

### Czy opłaca się zarejestrować firmę w EMAS?

System Ekozarządzania i Audytu EMAS (ang. Eco Management and Audit Scheme) jest unijnym instrumentem wprowadzonym w życie Rozporządzeniem Parlamentu Europejskiego i Rady, mającym na celu zachęcenie różnych organizacji (przedsiębiorstw, zakładów, instytucji) do ciągłego doskonalenia efektów działalności środowiskowej.

#### Koncentruje się on na:

- identyfikowaniu obszarów, dla których należy opracować, poprawić i podnieść skuteczność systemu zarządzania środowiskowego,
- systematycznym poszukiwaniu możliwości praktycznego ograniczenia oddziaływania na środowisko i przyjmowaniu nowych celów w zakresie ochrony środowiska,
- systematycznym identyfikowaniu i eliminowaniu niezgodności

z wewnętrznymi i zewnętrznymi wymaganiami,

- systematycznym identyfikowaniu aspektów środowiskowych wymagających nadzoru lub poprawy,
- szkoleniu personelu, aby zwiększyć efektywność prac środowiskowych,
- porównywaniu się z innymi firmami czy instytucjami działającymi w tej samej branży.

System został wprowadzony w życie Rozporządzeniem Rady (EWG) Nr 1836/93 z dnia 29 czerwca 1993 r. w sprawie dobrowolnego uczestnictwa przedsiębiorstw sektora przemysłowego w Systemie Zarządzania Środowiskowego i Audytu we Wspólnocie.

W 2001 roku wprowadzona została zmiana, w wyniku której systemem oprócz sektora przemysłowego

zostały objęte również inne podmioty (Rozporządzenie (WE) Nr 761/2001 r. dopuszczające dobrowolny udział organizacji w systemie ekozarządzania i audytu we Wspólnocie EMAS).

Podstawą systemu prawnego EMAS w Polsce są: Rozporządzenie Nr 761/2001 Parlamentu Europejskiego z dnia 19 marca 2001 r. dopuszczające dobrowolny udział organizacji w systemie zarządzania środowiskowego i audytu we Wspólnocie (EMAS) oraz Ustawa z dnia 12 marca 2004 r. o krajowym systemie ekozarządzania i audytu (EMAS) (Dz.U. Nr 70, poz. 631 z późniejszymi zmianami), a także trzy akty wykonawcze:

- Rozporządzenie Ministra Środowiska z dnia 23 kwietnia 2004 r. w sprawie wzoru wniosku o wpis podmiotu do rejestru weryfikatorów środowiskowych oraz wzorów dokumentów, formy, często-



tliwości i terminów przekazywania informacji z rejestru wojewódzkiego do rejestru krajowego (Dz. U.04.94.930).

- Rozporządzenie Ministra Środowiska z dnia 23 kwietnia 2004 r. w sprawie zakresu danych, które zawiera rejestr wojewódzki oraz wzoru wniosku o rejestrację organizacji w rejestrze wojewódzkim (Dz.U.04.94.931).
- Rozporządzenie Ministra Środowiska z dnia 23 kwietnia 2004 r. w sprawie współczynników różnicujących wysokość opłaty rejestracyjnej w krajowym systemie ekozarządzania i audytu (EMAS) (Dz.U.04.94.932).

**✓ WAŻNE!**

W związku z obowiązującą od 1 stycznia 2006 r. Ustawą o zmianie niektórych ustaw w związku ze zmianami w podziale zadań i kompetencji administracji terenowej (Dz.U. Nr 175, poz. 1462; Nr 189, poz. 1604; Nr 257, poz. 2257). Opisanie poniżej kompetencje wojewodów dotyczące rejestracji organizacji w systemie EMAS zostały przejęte przez marszałków.

Obowiązkiem nakładanym przez Rozporządzenie EMAS na kraje członkowskie jest ustanowienie krajowej jednostki (tzw. organu kompetentnego) odpowiadającej za prawidłowe funkcjonowanie systemu EMAS.

W Polsce funkcję kompetentnego organu na szczeblu centralnym pełni Minister Środowiska. Jego zadaniem jest prowadzenie krajowego rejestru organizacji zarejestrowanych w systemie EMAS, prowadzenie rejestru akredytowanych weryfikatorów środowiskowych, współpraca z Polskim Centrum Akredytacji w zakresie funkcjonowania systemu akredytacji i nadzoru nad pracą weryfikatorów, współpraca z krajowymi instytucjami i organizacjami związanymi z funkcjonowaniem i promocją EMAS, zapewnienie skutecz-

nego przepływu informacji istotnych dla funkcjonowania systemu EMAS oraz wymiana informacji z Komisją Europejską i organami EMAS.

W imieniu Ministra Środowiska w terenie działają wojewodowie. Ich zadania to przyjmowanie, analiza i ocena wniosków organizacji zainteresowanych rejestracją, prowadzenie rejestru wojewódzkiego organizacji oraz współpraca z Ministrem Środowiska w zakresie dotyczącym funkcjonowania krajowego systemu ekozarządzania i audytu.

Wojewodowie, poprzez podległe im wydziały ochrony środowiska, są w stanie najlepiej ocenić, czy organizacje znajdujące się na obszarze województwa, przestrzegają wymogów prawa ochrony środowiska oraz czy informacje zawarte w przygotowanych przez firmy ubiegające się o rejestrację deklaracjach środowiskowych są adekwatne do rzeczywistego oddziaływania organizacji na środowisko.

Koncepcja EMAS zakłada, że organizacje zarejestrowane w systemie są okresowo sprawdzane przez niezależnych weryfikatorów środowiskowych. Ich zadaniem jest bezstronna ocena funkcjonowania systemu zarządzania środowiskowego oraz potwierdzenie rzetelności danych publikowanych w deklaracji środowiskowej.

**✓ WAŻNE!**

Zgodnie z Rozporządzeniem EMAS weryfikatorami mogą być specjaliści ds. ochrony środowiska, posiadający wiedzę i doświadczenie w zakresie systemów zarządzania środowiskowego.

Weryfikatorzy nie mogą być powiązani z weryfikowaną organizacją w sposób komercyjny, finansowy czy rodzinny. Powinni oceniać działalność organizacji w sposób jak najbardziej niezależny i obiektywny.

Polskie Centrum Akredytacji pełni funkcję organu akredytującego. Zajmuje się prowadzeniem akredytacji weryfikatorów środowiskowych systemu EMAS. Zgodnie z obowiązującym prawem, w Polsce o akredytację mogą się ubiegać zarówno osoby indywidualne, jak i jednostki certyfikujące systemy zarządzania. Zadaniem PCA jest także rejestrowanie weryfikatorów środowiskowych akredytowanych przez organy akredytujące innych państw członkowskich, kontrolowanie oświadczeń składanych przez weryfikatorów środowiskowych z innych krajów, odnośnie do zdolności weryfikacji dokumentów i znajomości polskiego prawa, stworzenie systemu nadzoru nad jakością pracy weryfikatorów środowiskowych oraz współpraca z Ministrem Środowiska w zakresie dotyczącym funkcjonowania systemu EMAS.

Zgodnie z Ustawą o krajowym systemie ekozarządzania i audytu EMAS w skład polskiej infrastruktury wchodzi również Krajowa Rada Ekozarządzania, która jest organem opiniodawczo-doradczym Ministra Środowiska. Jej zadaniem jest promocja EMAS, analiza funkcjonowania systemu i opiniowanie związanych z nim aktów prawnych.

Mimo, że system EMAS funkcjonuje w Europie od 1993 r. w Polsce nie jest dotychczas bardzo rozpowszechniony, różny jest też poziom wiedzy na ten temat. Okazją do uzyskania informacji o systemie EMAS było zorganizowane 16 maja br. przez Ministerstwo Środowiska oraz POLSKIE FORUM ISO 14000 seminarium „EMAS – ALTERNATYWA CZY UZUPEŁNIENIE DLA ISO 14001”.

**Program seminarium obejmował następujące zagadnienia:**

- 1) Obecny stan systemu EMAS w Polsce i kierunki zmian.
- 2) Wymagania EMAS konieczne do spełnienia w firmie na przy-

- kładach firm zarejestrowanych w systemie EMAS.
- 3) Powiązania i różnice między ISO 14001 i EMAS.
  - 4) Doświadczenia z wdrażania EMAS.

Można było również zapoznać się z doświadczeniami podmiotów, które zostały zarejestrowane w Polsce:

- BOT Elektrownia Opole SA.,
- Centrum Onkologii im. Fr. Łukaszczyka,
- WFOŚiGW w Katowicach.

Jak widać z powyższego zestawienia, prezentowane były doświadczenia bardzo różnych jednostek.

Institucje i przedsiębiorstwa zarejestrowane w systemie EMAS są powszechnie postrzegane zarówno w Europie, jak i na całym świecie jako organizacje prowadzące działalność w sposób efektywny i przejrzysty.



### WAŻNE!

Rejestracja w systemie EMAS oznacza, że organizacja posiada sprawny system zarządzania środowiskowego, który znacząco przyczynia się do obniżenia kosztów działalności, np. związanych z utylizacją odpadów, zmniejszeniem zużycia energii, wody, wpływając jednocześnie na wzrost konkurencyjności takiej organizacji na rynku.

System EMAS to nie tylko ograniczenie negatywnego oddziaływania na środowisko. Wprowadzenie systemu EMAS usprawnia zarządzanie ryzykiem, a więc wpływa na zmniejszenie prawdopodobieństwa wystąpienia awarii i wypadków oraz zminimalizowanie ich ewentualnych skutków (dzięki przygotowanym wcześniej procedurom postępowania w sytuacjach awaryjnych). Możliwość udokumentowania, że działalność prowadzona jest zgodnie z przepisami prawa skutkuje uzyskaniem większej wiarygodności wśród klientów, inwestorów,

władz administracyjnych i organów kontrolnych.

### Najczęściej wymieniane przez organizacje korzyści wynikające z wdrożenia systemu EMAS to:

- Ograniczenie zużycia surowców, wody i energii.
- Minimalizacja kosztów.
- Recykling oraz zmniejszanie ilości odpadów, ścieków i emisji gazów.
- Redukcja opłat za gospodarcze korzystanie ze środowiska.
- Minimalizacja wystąpienia awarii środowiskowych.
- Redukcja kosztów usuwania potencjalnych zanieczyszczeń.
- Przystosowanie i utrzymanie zgodności z coraz bardziej rygorystycznymi wymaganiami prawa.
- Zwiększenie pozycji konkurencyjnej na rynku.
- Zwiększenie wartości rynkowej organizacji.
- Obniżenie wysokości stawek ubezpieczeniowych.
- Poprawa bezpieczeństwa pracy.
- Wzrost świadomości ekologicznej pracowników.
- Poprawa wizerunku organizacji ze względu na kompleksowe podejście do zagadnień środowiskowych świadczące o dobrym zarządzaniu.
- Nawiązanie otwartego dialogu z lokalną społecznością, organami administracji publicznej i innymi zainteresowanymi stronami.

Przedstawiciele podmiotów zarejestrowanych w Polsce w systemie EMAS obecni podczas seminarium potwierdzili większość powyższych korzyści z wdrożenia EMAS.

W prezentacji omawiającej doświadczenia BOT Elektrownia Opole SA (Etapy rozbudowy SZŚ wg ISO 14001 o wymagania EMAS na przykładzie BOT Elektrownia Opole SA) wskazano przede wszystkim następujące korzyści:

- opinia publiczna uzyskuje pełny i szczegółowy wgląd w wywią-

zywanie się Elektrowni z obowiązków związanych z ochroną środowiska, a więc także ze zdrowiem mieszkańców Opolszczyzny,

- Elektrownia wzmacnia swój pozytywny wizerunek społeczny,
- Elektrownia zwiększa swoją wiarygodność biznesową, także w oczach klientów z Unii Europejskiej.

Podczas prezentacji przedstawiciela Centrum Onkologii im. Fr. Łukaszczyka również podkreślone zostały korzyści z wdrożenia systemu EMAS dla relacji Centrum z mieszkańcami terenów sąsiadujących z obiektami Centrum. Wskazany został także korzystny wpływ wdrożenia systemu EMAS na funkcjonujący w Centrum Zintegrowany System Zarządzania.

W prezentacji przedstawiciela Wojewódzkiego Funduszu Ochrony Środowiska i Gospodarki Wodnej w Katowicach została także podkreślona rola EMAS, jako istotnego elementu nowoczesnych metod zintegrowanego zarządzania w oparciu o międzynarodowe standardy.

Zgodnie z opinią wyrażoną podczas prezentacji wdrożony system EMAS może posłużyć jako bardzo przydatne narzędzie do zapewnienia spójności działania systemu funduszy, w szczególności do osiągnięcia odpowiedniego poziomu zarządzania i kontroli wydatkowania środków na zadania związane z absorpcją funduszy europejskich w latach 2007-2013 np. w ramach Programu Operacyjnego Infrastruktura i Środowisko, w którym przewiduje się, że fundusze wojewódzkie i Narodowy będą pełnić rolę jednostek wdrażających w wybranych osiach priorytetowych.

Mimo szeregu korzyści, jakie były wskazywane podczas seminarium, i dużego zainteresowania tematem (sala była wypełniona), nie sposób nie zauważyć, że w praktyce rozwój systemu w Polsce trudno określić

jako dynamiczny. W rejestrze jest siedem organizacji, oprócz wymienionych powyżej są to jeszcze:

- Spółka Handlowo-Usługowa KAZ K.A.Z. Dawiccy Sp.J.
- Przedsiębiorstwo Budowy Dróg i Mostów Sp. z o.o.

- Fabryka Kotłów RAFAKO S.A.
- Bombardier Transportation Polska Spółka z o.o.

Sytuacja może się zmienić po przywróceniu roli wojewodów w systemie i wdrożeniu planowanych zmian

w dyrektywach, które mają uruchomić bodźce zwiększające atrakcyjność systemu EMAS.

*Krzysztof Choromański*

## **Porady prawne**

### **Wyłączenie z produkcji rolnej i leśnej – cz. II**

Coraz bardziej popularne staje się kupowanie działki w celu odrolnienia i sprzedaży z dużym zyskiem jako budowlanej. Jednak należy pamiętać, że państwo stosuje pewne ograniczenia w stosunku do zmiany przeznaczenia ziemi.

#### **Wyłączenie zbiorników wodnych**

Przy wyłączeniu gruntów z produkcji w celu budowy zbiorników wodnych należność i opłaty roczne określa się proporcjonalnie do udziału osób w eksploatacji tych zbiorników.

#### **WAŻNE!**

Jeżeli w eksploatacji zbiorników wodnych przewiduje się udział osób wykorzystujących wodę na cele produkcji rolnej, leśnej, wytwarzania energii elektrycznej w elektrowniach wodnych o mocy zainstalowanej nie większej niż 10 MW lub ochrony przeciwpowodziowej, zawieszają się na lat 10 uiszczenie proporcjonalnej części sumy należności i opłat rocznych.

Proporcjonalną część sumy należności i opłat rocznych ustala się stosownie do udziału tych osób, określonego w dokumentacji technicznej eksploatacji zbiornika, z tym że ustalony w tej dokumentacji przepływ nienaruszalny zalicza się do eksploatacji zbiornika dla potrzeb rolnictwa.

Zawieszoną część sumy należności i opłat rocznych umarza się po upływie 10 lat.



W przypadku zmniejszenia udziału osób, o których mowa w ust. 2, w eksploatacji zbiornika w okresie 10 lat od rozpoczęcia jego eksploatacji, osoby przejmujące część lub całość tego udziału uiszczają należności i opłaty roczne proporcjonalnie do wielkości przejętego udziału w eksploatacji zbiornika w oparciu o protokół zdawczo-odbiorczy.

#### **Dodatkowe obowiązki**

W przypadku wyłączenia gruntów z produkcji, w decyzji o wyłączeniu można, po zasięgnięciu opinii wójta, nałożyć obowiązek zdjęcia oraz wykorzystania na cele poprawy wartości użytkowej gruntów próchnicznej warstwy gleby z gruntów rolnych klas I, II, IIIa, IIIb, III, IVa i IV oraz z torfowisk.

W przypadku niewykonania obowiązku określonego w ust. 1, osoba wyłączająca grunty z produkcji uiszcza za każdy 1 m<sup>3</sup> wykorzystanej niewłaściwie próchnicznej warstwy gleby opłatę w wysokości odpowiadającej równowartości ceny ziarna żyta, obowiązującej w dniu wydania decyzji o ustaleniu wysokości opłaty, która wynosi:

- 1) z gleb klas I i II oraz gleb pochodzenia organicznego – 5 q;
- 2) z gleb pochodzenia mineralnego, zaliczonych do klas III, IIIa i IIIb – 4 q;
- 3) z gleb pochodzenia mineralnego, zaliczonych do klas IVa i IV – 3 q.

**ODROCZENIE, PODZIAŁ NA RATY, UMORZENIE NALEŻNOŚCI WOBEC FUNDUSZU OCHRONY GRUNTÓW ROLNYCH DLA:**



**1) Organów wykonawczych jednostek samorządu terytorialnego.**

Na wniosek organu wykonawczego jednostki samorządu terytorialnego marszałek województwa – w odniesieniu do gruntów **rolnych**, dyrektor regionalnej dyrekcji Lasów Państwowych – w odniesieniu do gruntów **leśnych**, a w odniesieniu do obszarów wchodzących w skład parków narodowych – dyrektor parku, mogą umorzyć całość lub część należności i opłat rocznych, a w odniesieniu do gruntów leśnych również jednorazowe odszkodowanie w razie dokonania przedwczesnego wycięcia drzewostanu w przypadku inwestycji o charakterze użyteczności publicznej z zakresu oświaty i wychowania, kultury, kultu religijnego oraz ochrony zdrowia i opieki społecznej, jeżeli inwestycja ta służy zaspokojeniu potrzeb lokalnej społeczności, oraz dotyczącej powiększenia lub założenia cmentarza, jeżeli obszar gruntu podlegający wyłączeniu nie przekracza 1 ha i nie ma możliwości zrealizowania inwestycji na gruncie nieobjętym ochroną.

**2) Osób fizycznych i prawnych, które uzyskały zezwolenie na wyłączenie gruntów rolnych z produkcji rolniczej.**

W przypadkach uzasadnionych względami społecznymi lub gospodarczymi można odroczyć termin zapłaty należności lub rozłożyć należność na raty, biorąc pod uwagę możliwości płatnicze dłużnika oraz uzasadniony interes wierzyciela.

Zasady i tryb umorzeń i przyznawania ulg i umorzeń mogą być ustalone przez właściwy sejmik województwa w formie uchwały.

**Wymagane dokumenty:**

Wniosek o umorzenie należności terenowego Funduszu Ochrony Gruntów Rolnych powinien zawierać:

- wnioskodawcę (z podaniem adresu zamieszkania i do korespondencji),
- kserokopię decyzji właściwego organu (starosta, prezydent) wyłączającą grunt z produkcji rolniczej.

W przypadku rozłożenia na raty lub odroczenia terminu płatności wniosek powinien zawierać:

- wnioskodawcę (z podaniem adresu zamieszkania i do korespondencji),
- kserokopię decyzji właściwego organu (starosta, prezydent) wyłączającą grunt z produkcji rolniczej,
- podanie proponowanych wysokości rat oraz terminów płatności,
- stosowne zaświadczenia potwierdzające zasadność udzielenia ulgi w spłacie w zależności od uzasadnienia wniosku (zaświadczenie z urzędu pracy, zaświadczenie o wysokości zarobków, akt zgonu, zaświadczenie o leczeniu itp.).

W przypadku rozłożenia na raty lub odroczenia terminu płatności, **gdy wnioskodawcą jest podmiot prowadzący działalność gospodarczą**, wniosek powinien zawierać:

- dane identyfikacyjne przedsiębiorcy: **nazwa, adres, NIP, klasa PKD**,
- określenie **formy prawnej przedsiębiorcy i wielkości przedsiębiorcy**, zgodnie z nazewnictwem wg Rozporządzenia RM z dnia 12 listopada 2002 r. w sprawie sprawozdań pozwalających na

nadzorowanie pomocy publicznej dla przedsiębiorców (Dz.U. z 2002 r. Nr 196, poz. 1656),

- wskazanie **wielkości** (w złotych) i **rodzaju** (odroczenie, rozłożenie na raty) wnioskowanej pomocy,
- określenie **formy pomocy** oraz **przeznaczenia pomocy**, stosując nazewnictwo zgodnie z Rozporządzeniem RM z dnia 12 listopada 2002 r. w sprawie sprawozdań pozwalających na nadzorowanie pomocy publicznej dla przedsiębiorców (Dz.U. z 2002 r. Nr 196, poz. 1656),
- oświadczenie przedsiębiorcy złożone pod rygorem odpowiedzialności karnej **o wysokości otrzymanej pomocy publicznej w okresie trzech kolejnych lat poprzedzających dzień złożenia wniosku**, niezależnie od wartości, podając w szczególności informacje dotyczące wartości otrzymanej pomocy – obowiązujący wzór formularza zawarty w Rozporządzeniu RM z dnia 12 listopada 2002 r. w sprawie wzoru formularza informacji o pomocy publicznej uzyskanej przez przedsiębiorcę (Dz.U. z 2002 r. Nr 196, poz. 1654),
- szerokie uzasadnienie wniosku ważnym interesem strony lub interesem publicznym.

Dokumenty należy złożyć Urzędowi Marszałkowskiemu danego województwa.

*Paulina Grabowska*  
*Aplikant radcowski*

**§ Podstawa prawna:**

1. Ustawa z dnia 3 lutego 1995 r. o ochronie gruntów rolnych i leśnych (Dz.U. z 2004 r. Nr 121, poz. 1266 z późn. zm.).

Masz pytanie do naszych ekspertów?  
Chcesz uzyskać więcej informacji na wybrany temat?

**Napisz do Redakcji!**  
e-mail: [lubecka@dashofer.pl](mailto:lubecka@dashofer.pl)

 **Temat numeru**

**Handel uprawnieniami do emisji – nowe rozporządzenie**

Szanowni Państwo wracamy do tematu, w związku z którym było wiele pytań i od którego zaczęliśmy nasz cykl artykułów, a mianowicie handlu uprawnieniami do emisji. Od października zeszłego roku do chwili obecnej nastąpiło wiele zmian w tym zakresie i postaramy się je Państwu przybliżyć.

Podstawową zmianą prawną w stosunku do wcześniejszego okresu jest nowe Rozporządzenie Ministra Środowiska z dnia 6 marca 2007 r. zmieniające Rozporządzenie Ministra Środowiska z dnia 31 marca 2006 r. w sprawie rodzajów instalacji objętych wspólnotowym system handlu uprawnieniami do emisji.

 **WAŻNE!**

**Rozporządzenie to nie wnosi zmian dla następujących sektorów:**

- przemysł energetyczny,
- hutnictwo i przemysł metalurgiczny,
- inny,

natomiast wnosi bardzo istotną zmianę dla przedsiębiorstw z sektora przemysłu mineralnego o kodzie M3, biorących udział w systemie handlu uprawnieniami do emisji.

Zmiana ta polega na określeniu wartości progowej dla tych przedsiębiorstw. Do czasu wydania rozporządzenia zmieniającego jako wartość progowa funkcjonowało określenie, że jest to zdolność produkcyjna ponad 75 ton na dobę lub pojemność pieca przekraczająca 4 m<sup>3</sup> i gęstość ponad 300 kg wyrobu na m<sup>3</sup> pieca, natomiast obecnie ten parametr to zdolność produkcyjna ponad 75 ton na dobę i pojemność pieca przekraczająca 4 m<sup>3</sup> i gęstość ponad 300 kg wyrobu na m<sup>3</sup> pieca. Ta zdawałoby się z pozoru niewielka zmiana spowodowała wiele różnic w wykazie instalacji, które będą należeć do systemu w latach 2008-2012.

Cel, który przyświecał tej zmianie, miał niewątpliwie wykluczyć z systemu niewielkie instalacje o małej liczbie uprawnień, chodziło tu głównie o cegielnie, które miały wiele problemów z wypełnianiem wszystkich obowiązków prawnych, ze względu na brak wykwalifikowanej kadry, często brak dostępu do informacji ogłaszanych przez Krajowego Administratora, a także przez ogólny brak wiedzy na temat funkcjonowania systemu.

Cel niewątpliwie był słuszny, ale czy faktycznie został osiągnięty, muszą Państwo ocenić sami, mnie się wydaje, że jednak nie do końca możemy powiedzieć o słuszności tej zmiany, gdyż z systemu zostały „wyrzucone” też takie zakłady które miały emisję rzeczywistą na poziomie 30000 ton, a nawet takie, które miały emisję po 100000 ton, tak więc stanowiły procentowo na pewno większy udział w całym systemie niż niektóre instalacje, które pozostały, z emisją na poziomie 5000 ton.

Kolejnym istotnym zagadnieniem, a właściwie wymogiem, który musieli Państwo spełnić, było złożenie do 31 marca rocznego raportu zawierającego rzeczywistą roczną emisję za 2006 r. Większość przedsiębiorstw zmieściło się w ustawowym terminie i przesłało zweryfikowane przez uprawnionego weryfikatora raporty, natomiast zdarzały się zakłady, które weryfikacje miały dopiero w kwietniu, ale podsumowując to zagadnienie, wywiązanie się z tego wymogu stało się dla Państwa priorytetem w pierwszym kwartale 2007 r. i mamy nadzieję, że tak będzie też w latach przyszłych, chociaż jest duże prawdopodobieństwo, że termin przesyłania zweryfikowanego raportu rocznego zostanie przesunięty do 15 lutego 2007 r. Jednak najbardziej nurtującym tematem, który budzi wiele kontrowersji,

jest ogłoszony niedawno projekt nowego KPRU. Krajowy Administrator Systemu Handlu Uprawnieniami do Emisji (KASHUE) przygotował nowy projekt Krajowego Planu Rozdziału Uprawnień do Emisji na lata 2008-2012. Jest on opublikowany na stronach Ministerstwa Środowiska. Zgodnie z nowym projektem Polska wnioskuje o przydział uprawnień do emisji w latach 2008-2012 w wysokości 259 692,421 ton CO<sub>2</sub>.

Przygotowanie nowego projektu KPRU2 jest odpowiedzią na decyzję Komisji Europejskiej z dnia 26 marca 2007 roku. Komisja wówczas zdecydowała, że wnioskowana przez Polskę liczba uprawnień w wysokości 284 mln ton CO<sub>2</sub> powinna zostać zredukowana do poziomu 208,5 milionów ton. Tak znaczna redukcja uprawnień do emisji CO<sub>2</sub> spowodowałaby liczne negatywne konsekwencje, wśród których na pierwszy plan wysuwa się zahamowanie rozwoju gospodarczego Polski i w konsekwencji niewykorzystanie przez nas szansy likwidacji luki rozwojowej, jaką dała integracja z Unią Europejską.

 **WAŻNE!**

Nowy projekt KPRU2 został przygotowany na podstawie analizy rozwoju gospodarczego kraju z uwzględnieniem wykorzystania środków Funduszy Strukturalnych i Funduszu Spójności, z których Polska może skorzystać w latach 2007-2013. Proponowana w nowym KPRU2 przez Polskę liczba uprawnień do emisji uwzględnia specyfikę polskiej gospodarki.

Przygotowując nową propozycję, KASHUE dysponowało najnowszymi, najbardziej aktualnymi danymi – zweryfikowanym poziomem emisji za lata 2005-2006, jak również zaktualizowaną informacją



zarówno od operatorów systemu, jak i od przedstawicieli poszczególnych branż. Mimo, że Krajowy Plan został przygotowany z dużą precyzją, wzbudził wiele protestów ze strony przedsiębiorstw, głównie z sektora energetycznego.

Właśnie sektor energetyczny stanowi główne źródło emisji i jest na tyle specyficzny, że nie może sam sobie regulować wielkości produkcji, gdyż zależy to od zapotrzebowania odbiorców, które jak wiadomo jest zależne od wielu czynników, z których głównym są warunki zewnętrzne, m.in. temperatura otoczenia. Przydziały dla sektora energetycznego zostały najbardziej uszczuplone ze wszystkich innych sektorów, natomiast duży wzrost przydziałów obserwuje się w przemyśle pozostałym, oczywiście jak wszędzie są tam wyjątki, ale generalnie po analizie tabeli końcowej projektu właśnie taki wniosek się nasuwa.

Mają Państwo czas na składanie własnych uwag i widząc duże zaangażowanie pracowników KASHUE w prawidłowe rozwiązanie tego problemu, jestem dobrej myśli i mam nadzieję, że drugi projekt będzie już „sprawiedliwszy” dla wszystkich. Dane przekazywane do KASHUE zgodnie z Rozporządzeniem Ministra Środowiska z dnia 7 marca 2006 r. w sprawie informacji wymaganych do opracowania krajowego planu rozdziału uprawnień do emisji, które miały stanowić bazę dla nowego KPRU, były przygotowywane w dużym pośpiechu, ze względu na późny czas ukazania się rozporządzenia i krótki okres zreali-

zowania jego wymogów i to pewnie miało duży wpływ na obecny problem po ogłoszeniu projektu. Jednak jest to tylko projekt, więc na pewno będzie kilka kolejnych i dlatego trzeba ten obecny okres wykorzystać na dogłębną analizę zagadnień produkcyjnych własnego przedsiębiorstwa i zgłaszać uwagi. My ze swojej strony będziemy na bieżąco starać się monitorować te kwestie i odpowiadać na Państwa pytania.

W tym artykule nie ma wszystkich ważnych dla Państwa informacji i dlatego bardzo prosimy o częste odwiedzanie strony internetowej Krajowego Administratora [www.kashue.pl](http://www.kashue.pl), gdzie ukazują się wszelkie informacje oraz wytyczne dla Państwa.



#### WAŻNE!

Informujemy, że w związku z kontynuacją prac nad sposobem realizacji wymagań *Dyrektywy Parlamentu Europejskiego i Rady nr 2001/80/WE z dnia 23 października 2001 r. w sprawie ograniczenia emisji niektórych zanieczyszczeń do powietrza z dużych źródeł spalania paliw* i dyspozycją Ministerstwa Środowiska, KASHUE prosi o przesłanie wypełnionych i podpisanych tabel nr 1 i 2.

Informacje te dotyczą źródeł zgłoszonych do tzw. derogacji naturalnych (praca źródła maks. 20 000 godzin w okresie od 1 stycznia 2008 r. do 31 grudnia 2015 r.) oraz źródeł objętych tzw. derogacjami imiennymi zapisanymi w *Traktacie o Przystąpieniu Rzeczypospolitej Polskiej do Unii Europejskiej*.

Przedmiotowe informacje są niezbędne do weryfikacji listy źródeł oraz rozpoznania stanu przygotowań przedsiębiorstw do spełnienia wymagań zawartych ww. dyrektywie. W przypadku, gdy instalacja nie posiada źródeł z tzw. derogacjami, KASHUE prosi o przesłanie stosownego pisma w tym zakresie.

Wyżej wymienione informacje należy przesyłać w formie pisemnej na adres: Krajowy Administrator Systemu Handlu Uprawnieniami do Emisji, ul. Kolektorska 4, 01-692 Warszawa, faks (022) 833 57 54 oraz w wersji elektronicznej na adres: [lcp@kashue.pl](mailto:lcp@kashue.pl). Termin przesyłania informacji: do 12 czerwca 2007 r.

Mamy nadzieję, że chociaż trochę przybliżyliśmy Państwu główne zagadnienia systemu handlu uprawnieniami do emisji z ostatnich miesięcy i że pomoże to Państwu jeszcze szerzej poznać ten temat.

W przyszłym miesiącu zajmiemy się tematem opłat za korzystanie ze środowiska, ponieważ do 31 lipca 2007 r. trzeba wnieść opłaty za pierwsze półrocze 2007 r. i prosimy Państwa o pytania dotyczące zarówno dzisiejszego tematu, jak i tematu opłat. Postaramy się odpowiadać na bieżąco na wszelkie Państwa pytania, bo wiemy, jak ważne są te zagadnienia.

**Zbigniew Bienko**



#### § Podstawa prawna:

Rozporządzenie Ministra Środowiska z dnia 6 marca 2007 r. w sprawie rodzajów instalacji objętych wspólnotowym systemem handlu uprawnieniami do emisji.



## Finanse

### LIFE+ – Instrument finansowy na rzecz środowiska

LIFE+ jest kontynuacją Instrumentu Finansowego LIFE, utworzonego przez Komisję Europejską w 1992 roku. W trakcie

trzech kolejnych edycji dofinansowano realizację łącznie ponad 2500 projektów we wszystkich krajach członkowskich.

Ogólnym celem LIFE+ jest przyczynianie się do wdrażania, aktualizacji oraz rozwoju wspólnotowej polityki i prawodawstwa w zakresie

ochrony środowiska, a także wspieranie realizacji 6. EAP, współpracując między sobą za pośrednictwem instrumentów wspólnotowych w celu poprawienia wyników na szczeblu krajowym lub lokalnym, realizacji celów Wspólnoty lub zapewnienia wymiany informacji w całej Wspólnocie.

**Środki przewidziane w wieloletnich programach strategicznych, roczne krajowe programy pracy oraz projekty realizowane w wyniku tych programów spełniają poniższe kryteria:**

- a) mają znaczenie dla Wspólnoty przez przyczynianie się w znaczący sposób do osiągnięcia ogólnego celu LIFE+ oraz
- b) są spójne pod względem technicznym i finansowym, wykonalne i opłacalne.

**W celu zapewnienia europejskiej wartości dodanej oraz uniknięcia finansowania powtarzających się działań, środki przewidziane w rocznych krajowych programach pracy i projekty realizowane w wyniku tych programów spełniają przynajmniej jedno z poniższych kryteriów:**

- a) są to środki i projekty dotyczące najlepszych praktyk lub środki i projekty demonstracyjne, służące wdrożeniu Dyrektywy Rady 79/409/EWG lub Dyrektywy Rady 92/43/EWG
- b) są to działania i projekty innowacyjne lub działania i projekty demonstracyjne związane z celami Wspólnoty w zakresie ochrony środowiska, w tym w zakresie rozwoju lub upowszechniania technik najlepszej praktyki, wiedzy specjalistycznej lub technologii,
- c) są to kampanie na rzecz zwiększenia świadomości społecznej oraz specjalne szkolenia dla podmiotów uczestniczących w działaniach dotyczących zapobiegania pożarom lasów,
- d) są to działania i projekty służące rozwojowi i realizacji celów Wspólnoty związanych z szeroko-

kim, ujednoliconym, kompleksowym i długoterminowym monitorowaniem wzajemnego oddziaływania lasów i środowiska naturalnego.

W trakcie poprzednich edycji **dofinansowanie z funduszu LIFE** otrzymały projekty:

- Menadżer środowiska.
- Ochrona bałtyckich torfowisk wysokich na Pomorzu.
- Ochrona Wodniczki.
- Ochrona zębca w Puszczy Białowieskiej.

Bardzo ważnym projektem był system zintegrowanego zarządzania środowiskiem dla małych i średnich przedsiębiorstw – Menadżer środowiska. Celem projektu było opracowanie narzędzia internetowego – Menadżer Środowiska dla małych i średnich przedsiębiorstw (MŚP), które umożliwi wdrażanie systemów zarządzania środowiskiem przez firmy każdego rodzaju, bez względu na ich wielkość, z wykorzystaniem umiejętności i zasobów własnych firmy.

W odróżnieniu od poprzednich edycji program LIFE+ składa się z trzech komponentów określonych przez tematykę projektów, a nie ich realizatora. Nabór przedłożonych projektów będzie się odbywał na poziomie krajowym, jednak ostateczna ocena i związana z nią decyzja o przyznaniu dofinansowania będzie zależeć do Komisji Europejskiej. Nowy program LIFE+ będzie poświęcony wyłącznie zagadnieniom związanym z ochroną środowiska. Jego realizacja rozpocznie się w drugiej połowie 2007 roku, po wejściu w życie Rozporządzenia o LIFE+.

### **Projekty wspierane przez LIFE+**

LIFE+ powinien bezpośrednio wspierać realizację priorytetów 6. Programu Działań na Rzecz Środowiska (2002-2012), do których należą:

- ochrona przyrody i bioróżnorodności,
- przeciwdziałanie zmianom klimatu,
- zminimalizowanie negatywnych skutków wpływu zanieczyszczeń środowiska na zdrowie ludzi,
- zrównoważone wykorzystanie zasobów naturalnych i racjonalna gospodarka odpadami.

**Program LIFE+ zgodnie z projektem Rozporządzenia umożliwi realizację projektów z zakresu trzech komponentów:**

1. **Przyroda i Różnorodność Biologiczna** (projekty dotyczące wdrażania Dyrektywy Ptasiej i Dyrektywy Siedliskowej)

**Przykładowe przedsięwzięcia, które mogą uzyskać wsparcie finansowe z komponentu 1:**

- dobre praktyki lub projekty pilotażowe dotyczące wdrożenia Dyrektywy Ptasiej lub Dyrektywy Siedliskowej,
- dobre praktyki lub projekty pilotażowe dotyczące ochrony obszarów lub gatunków, w tym niezbędne badania i działania mające na celu poprawę ekologicznej spójności sieci Natura 2000,
- opracowanie wskazań dotyczących ochrony obszarów Natura 2000, tworzenie planów ochrony tych obszarów, jak również opracowanie i wdrażanie programów ochrony gatunków i siedlisk,
- badania i inwentaryzacje konieczne do określenia bieżących i potencjalnych oddziaływań ze strony obcych gatunków na różnorodność biologiczną,
- dobre praktyki oraz projekty pilotażowe mające na celu niedopuszczenie do wprowadzenia, kontrolę lub usuwanie inwazyjnych obcych gatunków, które zagrażają ekosystemom, siedliskom i gatunkom,
- dobre praktyki oraz projekty pilotażowe w celu zachowania i poprawy różnorodności biolo-

gicznej na wszystkich terenach niezurbanizowanych,

- zbieranie informacji (przez badania i sondáže) na temat potencjalnego wpływu GMO na ekosystemy; ocenianie i rozwijanie metod zarządzania ryzykiem w odniesieniu do tych wpływów.

## 2. Polityka i zarządzanie w zakresie ochrony środowiska

**Realizowane projekty muszą mieć charakter innowacyjny, pilotażowy lub stanowić tzw. najlepszą praktykę:**

- działania wspierające rozwój i wdrożenie europejskich, narodowych, dwustronnych lub wielostronnych programów dotyczących zmian klimatycznych, zawierających innowacyjne podejście do przeciwdziałania zmianom klimatu i rozwoju niskowęglowych technologii,
- innowacyjne podejście do rozwoju i popularyzacji nowych polityk, strategii dotyczących zmian klimatycznych oraz instrumentów związanych z ich wdrażaniem,
- wdrażanie mechanizmów podnoszących świadomość ekologiczną w zakresie zmian klimatycznych,
- dobre praktyki oraz projekty pilotażowe dotyczące efektów zmian klimatycznych, zbieranie danych pochodzących z monitoringu i ocena stanu zbiorników wodnych,
- rozwój i wdrożenie instrumentów wymienionych w Strategii tematycznej dotyczącej zanieczyszczenia powietrza (w celu redukcji zanieczyszczeń),
- identyfikacja obszarów ryzyka, łącznie ze schematami monitoringu mającymi na celu ocenę zagrożeń dla gleby,
- przygotowanie i popularyzacja map akustycznych,
- wymiana najlepszych praktyk w zakresie ochrony środowiska na platformach elektronicznych,

- badania i rozwój wskaźników dotyczących zasobów naturalnych i odpadów – monitorowanie wykorzystania zasobów naturalnych,
- dobre praktyki lub projekty pilotażowe pomagające wdrożyć prawo wspólnotowe w zakresie gospodarowania odpadami,
- promowanie współpracy na unijnym i międzynarodowym poziomie dotyczącej wdrażania i egzekwowania prawa wspólnotowego w zakresie gospodarowania odpadami,
- monitoring lasów w kontekście wpływu zmian klimatu i zanieczyszczeń atmosfery na lasy oraz różnorodność biologiczną,
- opracowanie i testowanie nowych lub zmodyfikowanych koncepcji monitoringu oraz systemów oceny w zakresie ochrony lasów,
- rozpowszechnianie i publikacja opracowań mających na celu podnoszenie poziomu świadomości ekologicznej w wymiarze europejskim; wydarzenia medialne i kampanie szkoleniowe dotyczące technologii środowiskowych,
- zbieranie, aktualizacja, wymiana, archiwizacja porównywalnych danych zdefiniowanych w Dyrektywie INSPIRE (Europejskiej Infrastruktury Informacji Przestrzennej),
- rozwijanie i utrzymywanie sieci komputerowych związanych z wdrażaniem polityki i legislacji wspólnotowych,
- szkolenia dla ekspertów z zakresu środowiska dla małych i średnich przedsiębiorstw, pomoc przy opracowaniu specjalistycznych narzędzi i procedur w działaniach środowiskowych małych i średnich przedsiębiorstw, jak również wspieranie inicjatyw mających na celu dostarczenie ekspertyz technicznych dla małych i średnich przedsiębiorstw,
- badania, ankiety, monitoring, szkolenia, warsztaty, konferencje, kampanie mające na celu

podnoszenie świadomości ekologicznej, wymiana najlepszych doświadczeń, działania informacyjne i komunikacyjne we wszystkich obszarach priorytetowych ochrony środowiska.

3. **Informacja i komunikacja** (projekty informacyjne i komunikacyjne, kampanie na rzecz zwiększania świadomości ekologicznej w społeczeństwie, w tym kampanie na temat zapobiegania pożarom lasów oraz wymiana najlepszych doświadczeń i praktyk).

**Przykładowe przedsięwzięcia, które mogą uzyskać wsparcie finansowe w ramach Komponentu 3:**

- publikacje i działania informacyjne w zakresie podnoszenia świadomości ekologicznej, w tym: imprezy, wystawy, wydarzenia medialne, kampanie reklamowe, organizacja spotkań i seminariów z ekspertami i podmiotami zainteresowanymi ochroną środowiska, produkcja materiałów audiowizualnych oraz stron internetowych,
- kampanie na rzecz kształtowania świadomości społeczeństwa w zakresie zapobiegania pożarom lasów oraz specjalistyczne szkolenia dla jednostek straży pożarnej uczestniczących w działaniach zapobiegających pożarom lasów,
- rozwój Europejskiego Systemu Informacji o Pożarach Lasu (European Forest Fire Information).

### Planowany budżet LIFE+

- **ok. 2 mld euro** – całkowity budżet LIFE+ na lata 2007-2013,
- **ok. 42 mln euro** – alokacja planowana przez Komisję Europejską dla Polski na lata 2007-2010,
- **ok. 9 mln euro** – alokacja planowana przez Komisję Europejską dla Polski na pierwszy rok obowiązywania programu (2007).



### **Pułapy dofinansowania dla projektów wynikające z projektu rozporządzenia**

- 50% kosztów kwalifikowanych – podstawowy maksymalny poziom dofinansowania,
- 75% kosztów kwalifikowanych – możliwy poziom dofinansowania w wyjątkowych, uzasadnionych przypadkach dla projektów z komponentu 1 (Przyroda i Bioróżnorodność),
- 30% kosztów kwalifikowanych – poziom dofinansowania dla projektów, które przynoszą zysk

i ubiegają się o wsparcie z komponentu 2 (Polityka środowiskowa i zarządzanie).

### **Dotacje z LIFE+ dla ekologicznych organizacji pozarządowych**

W ramach części budżetu LIFE+ będącego w dyspozycji Komisji Europejskiej ekologiczne organizacje pozarządowe, które działają minimum w trzech krajach UE, będą mogły ubiegać się o dotacje w wysokości **70% kosztów kwalifikowanych**.

### **✓ WAŻNE!**

Nabór wniosków w 2007 roku będzie miał miejsce w dniach 15 września 2007 – 1 grudnia 2007.

Wzory wniosków oraz szczegółowe informacje dostępne będą na przełomie maja i czerwca, równoległe z terminem wejścia w życie Rozporządzenia o instrumencie finansowym LIFE+.

Wnioski mogą również składać osoby, które chciały uczestniczyć w programie LIFE w latach 2004-2006.

*Redakcja*

## **Finanse**

### **Podatek rolny – jak go liczyć?**

Podatek rolny, zwany niekiedy gruntowym, jest przykładem podatku majątkowego, w którym posiadanie lub nabycie majątku jest przedmiotem opodatkowania, zaś wymiar podatku nawiązuje do majątku lub jego składników. Jego konstrukcja i wymiar wiążą się przede wszystkim z pojęciem i właściwościami gospodarstwa rolnego, nie zaś z cechami rolnika. Stanowi jedno z najważniejszych źródeł zasilenia podatkowego samorządów, a reguluje go **Ustawa o podatku rolnym z dnia 15 listopada 1984 r. (Dz.U. z 1984 r. Nr 52, poz. 268) („Ustawa“)**.

Od 1 stycznia 2003 roku dane wynikające z ewidencji gruntów i budynków są podstawowym kryterium rozstrzygającym o sposobie opodatkowania gruntów. Obok dostosowania unormowań tego podatku do zmian w innych przepisach, zwłaszcza do ewidencji gruntów i budynków, nowelizacja ustawy miała za zadanie zwiększenie stabilności dochodów gmin z podatku rolnego oraz dostosowanie daniny do krajowego systemu ewidencji gospodarstw rolnych i zwierząt gospodarskich (IACSO).

### **Co podlega opodatkowaniu?**

Opodatkowaniu podatkiem rolnym podlegają grunty sklasyfikowane w ewidencji gruntów i budynków jako użytki rolne lub jako grunty zadrzewione i zakrzewione na użytkach rolnych, z wyjątkiem gruntów zajętych na prowadzenie działalności gospodarczej, innej niż działalność rolnicza, o łącznej powierzchni przekraczającej 1 ha lub 1 ha przeliczeniowy, stanowiących własność lub znajdujących się w posiadaniu osoby fizycznej, osoby prawnej albo jednostki organizacyjnej, w tym spółki nieposiadającej osobowości prawnej.

O objęciu gruntu podatkiem rolnym **decyduje wpis do klasyfikacji gruntów i budynków** gruntu jako użytku rolnego. Grunt użytkowany rolniczo, który w ww. ewidencji nie został sklasyfikowany jako użytek rolny albo zadrzewiony lub zakrzewiony na użytkach rolnych, objęty jest podatkiem od nieruchomości, a w razie sklasyfikowania go w ewidencji jako las – podatkiem leśnym (chyba, że jest zajęty na działalność gospodarczą). Kwestię klasyfikacji reguluje Rozporządzenie Ministra

Rozwoju Regionalnego i Budownictwa z dnia 29 marca 2001 r. w sprawie ewidencji gruntów i budynków (Dz.U. Nr 38, poz. 454).

### **✓ WAŻNE!**

Dla podatku rolnego nie ma znaczenia, jak użytkowany jest grunt wpisany do ewidencji, nie jest wymagane, aby grunty zaewidencjonowane służyły **działalności rolniczej**. Jest jeden wyjątek: gdy grunt został zajęty na działalność gospodarczą inną niż rolnicza, podlega podatkowi od nieruchomości.

Natomiast działy specjalne produkcji rolnej obciąża podatek od dochodów osobistych albo podatek dochodowy od osób prawnych (Ustawa z 26 lipca 1991 r. o podatku dochodowym od osób fizycznych oraz Ustawa z 15 lutego 1992 r. o podatku dochodowym od osób prawnych).

Za działalność rolniczą uważa się produkcję roślinną i zwierzęcą, w tym również produkcję materiału siewnego, szkółkarskiego, hodowlanego oraz reprodukcyjnego, produkcję warzywniczą, roślin ozdobnych, grzybów uprawnych, sadownictwa, hodowlę i produkcję mate-

riału zarodowego zwierząt, ptactwa i owadów użytkowych, produkcję zwierzęcą typu przemysłowego fermowego oraz chów i hodowlę ryb.

### Co nie jest objęte podatkiem?

Podatkiem rolnym nie są objęte np. uprawy w szklarniach i ogrzewanych tunelach, uprawy grzybów i grzybni, roślin *in vitro*, fermowe hodowle i chów drobiu rzeźnego oraz nocnego, wylęgarnie drobiu, hodowle zwierząt futerkowych i laboratoryjnych, hodowle: dżdżownic, entomofagów i jedwabników, prowadzenie pasiek oraz hodowle i chów innych zwierząt.

### Kto jest podatnikiem?

Podatnikami podatku rolnego są osoby fizyczne, osoby prawne, jednostki organizacyjne, w tym spółki nieposiadające osobowości prawnej, które:

- są właścicielami albo samoistnymi posiadaczami gruntów,
- są użytkownikami wieczystymi gruntów,
- są posiadaczami gruntów stanowiących własność Skarbu Państwa lub gminy – jeżeli posiadanie wynika z umowy zawartej z właścicielem, Agencją Własności Rol-

nej Skarbu Państwa lub z innego tytułu prawnego,

- są posiadaczami gruntów stanowiących własność Skarbu Państwa lub gminy bez tytułu prawnego, z wyjątkiem gruntów wchodzących w skład Zasobów Agencji Własności Rolnej Skarbu Państwa lub będących w zarządzie Lasów Państwowych.

Jeżeli grunty zostały wydzierżawione na podstawie umowy zawartej stosownie do przepisów o ubezpieczeniu społecznym rolników lub przepisów dotyczących uzyskiwania rent strukturalnych, podatnikiem podatku rolnego jest dzierżawca. Jeśli z kolei grunty gospodarstwa rolnego zostały wniesione do spółdzielni produkcyjnej jako wkład gruntowy, podatnikiem podatku rolnego jest spółdzielnia produkcyjna.

Jeżeli grunty te stanowią współwłasność lub znajdują się w posiadaniu dwóch lub więcej podmiotów, stanowią odrębny przedmiot opodatkowania podatkiem rolnym, a obowiązek podatkowy ciąży solidarnie na wszystkich współwłaścicielach (posiadaczach), z tym że jeżeli grunty te stanowią gospodarstwo rolne, obowiązek podatkowy ciąży na osobie będącej współwłaścicie-

lem (posiadaczem), która to gospodarstwo prowadzi w całości.

### Jak liczy się podatek?

Liczbę hektarów przeliczeniowych ustala się na podstawie powierzchni, rodzajów i klas użytków rolnych wynikających z ewidencji gruntów oraz zaliczenia do okręgu podatkowego zgodnie z poniższym wzorem:

- Dla gospodarstw rolnych: 1 ha fizyczny x przelicznik odpowiedni dla danej klasy użytków rolnych i dla danego okręgu. Tak ustalony hektar przeliczeniowy mnożymy przez równoważność pieniężną 2,5 q żyta, obliczoną według średniej ceny skupu żyta za okres pierwszych trzech kwartałów roku poprzedzającego rok podatkowy (według komunikatu Prezesa GUS na 2006 rok, średnia cena skupu żyta wynosiła 35,52 zł za 1 dt).
- Dla pozostałych użytków rolnych: 1 ha fizyczny x równoważność pieniężną 5 q żyta, obliczoną według średniej ceny skupu żyta za okres pierwszych trzech kwartałów roku poprzedzającego rok podatkowy (według komunikatu Prezesa GUS na 2006 rok średnia cena skupu żyta wynosiła 35,52 zł za 1 dt).

Tabela 1: Przeliczniki dla danej klasy użytków rolnych i dla danego okręgu

Rodzaje użytków rolnych:	Grunty orne				Łąki i pastwiska			
	I	II	III	IV	I	II	III	IV
Klasy użytków rolnych	Przeliczniki							
I	1,95	1,80	1,65	1,45	1,75	1,60	1,45	1,35
II	1,80	1,65	1,50	1,35	1,45	1,35	1,25	1,10
IIIa	1,65	1,50	1,40	1,25				
III					1,25	1,15	1,05	0,95
IIIb	1,35	1,25	1,15	1,00				
IVa	1,10	1,00	0,90	0,80				
IV					0,75	0,70	0,60	0,55
IVb	0,80	0,75	0,65	0,60				
V	0,35	0,30	0,25	0,20	0,20	0,20	0,15	0,15
VI	0,20	0,15	0,10	0,05	0,15	0,15	0,10	0,05

Średnią cenę skupu ustala się na podstawie komunikatu Prezesa Głównego Urzędu Statystycznego, ogłaszanego w Dzienniku Urzędowym Rzeczypospolitej Polskiej „Monitor Polski” w terminie 20 dni po upływie trzeciego kwartału. Rady gmin są uprawnione do obniżenia cen skupu określonych w ten sposób, przyjmowanych jako podstawa obliczania podatku rolnego na obszarze gminy.

### Czy płaci się tylko podatek rolny?

Poza podatkiem rolnym podatnik zobowiązany jest zapłacić podatek od nieruchomości za budynek mieszkalny. Nie płaci się natomiast podatku od nieruchomości za budynki gospodarcze zajęte na prowadzenie działów specjalnych produkcji rolnej oraz w gospodarstwach rolnych – w rozumieniu przepisów o podatku rolnym budynki gospodarcze lub ich części związane z działalnością rolniczą.

### Okręgi podatkowe

Ustawa stanowi, że ustala się cztery okręgi podatkowe, do których zalicza się gminy oraz miasta, w zależności od warunków ekonomicznych i produkcyjno-klimatycznych. Stosuje się przeliczniki powierzchni użytków rolnych zgodnie z tabelą 1.

Sady przelicza się na hektary przeliczeniowe według przeliczników określonych w tabeli powyżej dla gruntów ornych, z tym że do sadów klasy III i IV stosuje się odpowiednio przeliczniki dla klasy IIIa i IVa.

Grunty pod stawami zarybionymi i niezarybionymi przelicza się na hektary przeliczeniowe według oddzielnych przeliczników. W tym przypadku przeliczniki zależą od dwóch czynników:

- gatunku hodowanych ryb (a zatem pośrednio oczekiwanych efektów ekonomicznych hodo-

wli). Dla stawów zarybionych rybami najszlachetniejszymi (łosoś, troć, głowacica, palia, prastrąg) przelicznik wynosi –

1,0 ha przeliczeniowego, dla zarybionych innymi, w tym karpem – 0,20 ha przeliczeniowego;

## Wykaz zmian w prawie

Zmiany w prawie	
Data wejścia w życie:	
<b>01.05.2007 r.</b>	
Rozporządzenie Rady Ministrów z dnia 26 kwietnia 2007 r. zmieniające rozporządzenie w sprawie ustanowienia programu pomocowego w zakresie regionalnej pomocy publicznej na niektóre inwestycje w ochronie środowiska (Dz. U. Nr 76, poz. 503)	
<b>03.05.2007 r.</b>	
Rozporządzenie Ministra Gospodarki z dnia 27 marca 2007 r. w sprawie szczegółowych wymagań dotyczących ograniczenia wykorzystywania w sprzęcie elektrycznym i elektronicznym niektórych substancji mogących negatywnie oddziaływać na środowisko (Dz. U. Nr 69, poz. 457)	
<b>12.05.2007 r.</b>	
Rozporządzenie Ministra Środowiska z dnia 20 kwietnia 2007 r. w sprawie szczegółowych warunków i trybu przeprowadzania przetargu publicznego oraz sposobu i warunków przeprowadzania negocjacji cenowej w przypadku sprzedaży lasów, gruntów i innych nieruchomości znajdujących się w zarządzie Lasów Państwowych (Dz. U. Nr 78, poz. 532)	
<b>18.05.2007 r.</b>	
Rozporządzenie Rady Ministrów z dnia 11 maja 2007 r. zmieniające rozporządzenie w sprawie szczegółowych warunków przeznaczania wpływów pochodzących z opłat w zakresie recyklingu pojazdów wycofanych z eksploatacji (Dz. U. Nr 88, poz. 587)	
<b>22.05.2007 r.</b>	
Rozporządzenie Ministra Środowiska z dnia 12 kwietnia 2007 r. w sprawie warunków i zakresu dostępu do wojewódzkiej bazy informacji o korzystaniu ze środowiska (Dz. U. Nr 79, poz. 537)	
<b>24.05.2007 r.</b>	
Ustawa z dnia 30 marca 2007 r. o zmianie ustawy o ochronie roślin oraz niektórych innych ustaw (Dz. U. Nr 80, poz. 541)	
<b>25.05.2007 r.</b>	
Rozporządzenie Ministra Środowiska z dnia 18 kwietnia 2007 r. zmieniające rozporządzenie w sprawie zasad organizacji wojewódzkich inspektoratów ochrony środowiska oraz ich delegatur (Dz. U. Nr 81, poz. 551)	
<b>11.06.2007 r.</b>	
Ustawa z dnia 13 kwietnia 2007 r. o zmianie ustawy – Prawo zamówień publicznych oraz niektórych innych ustaw (Dz. U. Nr 82, poz. 560)	
<b>16.06.2007 r.</b>	
Rozporządzenie Ministra Środowiska z dnia 20 kwietnia 2007 r. w sprawie warunków technicznych, jakim powinny odpowiadać budowle hydrotechniczne i ich usytuowanie (Dz. U. Nr 86, poz. 579)	
Ważny termin	
<b>Do 30 czerwca 2007 r.</b>	
<b>Należy wnieść opłatę zryczałtowaną za korzystanie ze środowiska w okresie cyklu produkcyjnego zakończonego do 30.04.2007 r. za odprowadzane ścieki pochodzące z chowu lub hodowli ryb innych niż łososiowate lub innych organizmów wodnych</b>	



➤ faktu zarybienia bądź też braku zarybienia stawu – grunty pod stawami, które **nie są zarybione**, obciąża podatek wyliczony, jak dla gruntów gospodarstw rolnych (czyli w oparciu o hektary przeliczeniowe z tabeli).

### Zaliczenie do okręgu

Minister właściwy do spraw finansów publicznych w porozumieniu z ministrem właściwym do spraw rolnictwa i ministrem właściwym

do spraw rozwoju wsi oraz po zasięgnięciu opinii Krajowej Rady Izb Rolniczych, w drodze rozporządzenia, zalicza każdą gminę, miasto oraz dzielnicę miasta do jednego z czterech okręgów podatkowych. Sejmik województwa na wniosek rady gminy może, po zasięgnięciu opinii izby rolniczej, w szczególnych, gospodarczo uzasadnionych przypadkach zaliczyć niektóre gminy do innego okręgu podatkowego niż określony w tym rozporządzeniu, jednak nie może to spowodować

zmniejszenia liczby hektarów przeliczeniowych dla tego województwa o więcej niż 1,5%.

Rada gminy, po zasięgnięciu opinii izby rolniczej, może w szczególnych, gospodarczo uzasadnionych przypadkach zaliczyć niektóre wsie do innego okręgu podatkowego niż określony dla gminy w sposób określony powyżej, jednak nie może to spowodować zmniejszenia liczby hektarów przeliczeniowych dla tej gminy o więcej niż 1,5%.

## Pytania i odpowiedzi



*Prowadzę działalność gospodarczą „Wywóz nieczystości płynnych”. Jestem przewoźnikiem prywatnym, pytanie moje to, czy stawkę za wywóz nieczystości na terenie gminy ustala Rada Gminy, czy mogę sama ustalić? Od 4-lat nie jest zmieniona stawka wywozu za 1 m<sup>3</sup> – 7 zł + 7% VAT, przy kosztach oczyszczalni 2,26 zł + 7% VAT.*

Kwestie związane z wywozem nieczystości płynnych w zakresie związanym z powyższym pytaniem reguluje przede wszystkim Ustawa z dnia 13 września 1996 r. o utrzymaniu czystości i porządku w gminach (tekst pierwotny: Dz.U. z 1996 r. Nr 132, poz. 622; tekst jednolity: Dz.U. z 2005 r. Nr 236, poz. 2008), a konkretnie art. 6. tej ustawy. W ustępie 2 w tym artykule można znaleźć następujący zapis: „Rada gminy określa, w drodze uchwały, górne stawki opłat ponoszonych przez właścicieli nieruchomości za usługi, o których mowa w ust. 1” (chodzi o prowadzenie działalności w zakresie odbierania

odpadów komunalnych od właścicieli nieruchomości lub w zakresie opróżniania zbiorników bezodpływowych i transportu nieczystości ciekłych). Kolejne ustępy, 4 i 4a, precyzują, że:

„4. Rada gminy określając stawki opłat, o których mowa w ust. 2, stosuje niższe stawki, jeżeli odpady komunalne są zbierane i odbierane w sposób selektywny.

4a. Rada gminy określając stawki opłat, o których mowa w ust. 2, może stosować zróżnicowane stawki w zależności od gęstości zaludnienia na danym obszarze gminy oraz odległości od miejsca unieszkodliwiania odpadów komunalnych.”

Zatem w przedstawionej sytuacji po pierwsze konieczne jest zapoznanie się z zapisami ustawowymi (można tam znaleźć również inne bardzo ważne regulacje dotyczące prowadzenia działalności w zakresie wywozu nieczystości płynnych). Po drugie należy sprawdzić, czy gmina, na terenie której prowadzona jest działalność, skorzystała z zapisów ustawowych i określiła w drodze uchwały górne stawki opłat ponoszonych przez właścicieli nieruchomości za usługi w zakresie opróżniania zbiorników bezodpływowych i transportu nieczystości ciekłych.

*Krzysztof Choromański*

### Opłaty i fundusze w ochronie środowiska

WYDAWCA: Verlag Dashofer Sp. z o.o., ul. Senatorska 12, 00-082 Warszawa  
tel.: (+48 22) 559 36 01 ~ 05, 559 36 33, faks: 829-27-00, 829-27-27

Redaktor odpowiedzialny: Katarzyna Lubecka-Figiel, [lubecka@dashofer.pl](mailto:lubecka@dashofer.pl), [www.dashofer.pl](http://www.dashofer.pl)

Redakcja i korekta techniczna: Jolanta Stypułkowska

Skład: Dariusz Ziach. Druk: Semafic, Warszawa

Prenumerata: kwartalna 65 zł + 22% VAT, roczna 231,40 zł (10% taniej) + 22% VAT.

Wpłaty kierować na rachunek:

Verlag Dashofer Sp. z o.o. Bank Handlowy S.A., nr 90-10301508-0000000800916003.

**Redakcja odpowiada na łamach gazety na wybrane pytania Czytelników przesłane faksem lub pocztą.**

© 2006 Dashöfer Holding Ltd & Wydawnictwo Verlag Dashofer. Wszystkie prawa zastrzeżone.

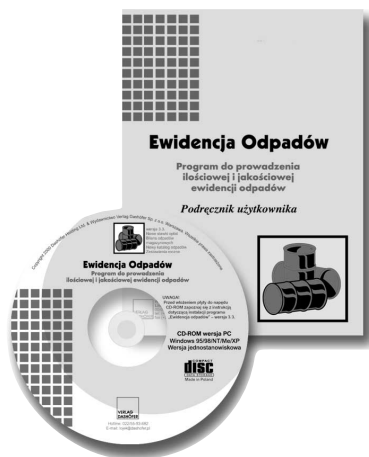
Przedruk w całości lub we fragmentach i rozpowszechnianie bez zgody wydawcy zabronione.

Ze względu na stałe zmiany w polskim prawie oraz niejednolite interpretacje przepisów Wydawnictwo nie ponosi odpowiedzialności za zamieszczone informacje.

Wydawnictwo dodatkowo poleca:

## Ewidencja odpadów

Program komputerowy do prowadzenia ewidencji odpadów i opakowań



Oszczędza czas  
i eliminuje błędy!

Schemat działania programu:

UŻYTKOWNIK:

- Wybiera z listy rodzaj odpadów/opakowań
- Wpisuje dane dodatkowe (np. masę odpadu/opakowania)

PROGRAM:

- Tworzy dokumenty ewidencji odpadów:
  - kartę ewidencji odpadu
  - kartę przekazania odpadu
  - kartę ewidencji osadów ściekowych
  - kartę ewidencji zużytego sprzętu elektrycznego i elektronicznego
- Tworzy raporty o opakowaniach na temat:
  - eksportu, importu i wytworzenia opakowań
  - opłaty produktowej, uzyskanego poziomu odzysku i recyklingu
- Tworzy dokumenty pomocnicze: statystyki, faktury VAT i umowy cywilno-prawne w obrocie odpadami

Gwarantujemy:

- Oszczędność czasu
- Eliminację błędów
- Aktualizacje 2 razy w roku, uwzględniające zmiany w prawie

WYMAGANIA SPRZĘTOWE

- Komputer PC + napęd CD-ROM
- System operacyjny Windows 95, 98, NT, 2000, Me, XP
- RAM 32 MB+Grafika 800x600
- Wolna przestrzeń na dysku twardym: 30 MB

KUPON ZAMÓWIENIOWY – WYPEŁNIJ I WYŚLIJ FAKSEM: 022 829 27 00, 829 27 27

Program komputerowy  
„Ewidencja odpadów”

Wydanie podstawowe  
Cena 299 zł + 22% VAT + koszty wysyłki,  
aktualizacja 165 zł + 22% VAT + koszty wysyłki

Tak, zamawiam  
  
egzemplarzy

Zamówienie programu jest jednoznaczne z zamówieniem aktualizacji/uzupełnienia. Abonament na aktualizację nie jest obowiązkowy. Rezygnacji możecie Państwo dokonać tylko pisemnie. Płatność za pobraniem przy odbiorze. Mają Państwo prawo do zwrotu programu w ciągu 14 dni, jeśli nie spełnia ona Państwa oczekiwań. Czas realizacji zamówienia 14 dni. Dodatkowe informacje pod numerami telefonu: 022 559-36-00–06, 559-36-82.

Proszę o przesyłanie mi bezpłatnych informacji o nowościach Wydawnictwa z dziedziny:

Budownictwo i nieruchomości  Ochrona środowiska  Przemysł  Prawo i zarządzanie  Zamówienia publiczne

Firma/Instytucja: ..... NIP: \_\_\_\_\_

Adres: ..... Stanowisko: .....

Imię i nazwisko: ..... Branża: .....

Telefon: ..... Faks: ..... e-mail: .....

Liczba pracowników: 1-20  21-100  101-200  powyżej 200  EWO ODF0607

Data: \_\_\_-\_\_\_-2007 r. Pieczęć/podpis .....

Dobrowolnie wyrażam zgodę na otrzymywanie informacji handlowych drogą elektroniczną oraz na przetwarzanie moich danych osobowych przez Wydawnictwo Verlag Dashofer Sp. z o.o. z siedzibą w Warszawie, przy ul. Senatorskiej 12, w celu realizacji mojego zamówienia, jak również w celach marketingowych. Wydawnictwo zapewnia prawo do wglądu i zmiany swoich danych osobowych.

Data: \_\_\_-\_\_\_-2007 r. Podpis: .....